



TRANSPORDIAMET

Heili Puumann NOVE  
heili.puumann@nove.ee

Teie 02.08.2023 e-kiri

Meie 08.09.2023 nr 7.2-2/23/5485-7

**Vastus Advokaadibüroo NOVE OÜ  
02.08.2023 selgitustaotlusele ja nõuded  
riigitee ristumiskohtade ehitamiseks**

Edastasite meile 02.08.2023 kirjaga (edaspidi *kiri* või *teie kiri*) selgitustaotluse meie 19.06.2023 kirjaga nr 7.2-2/23/5485-4 edastatud seisukohtadele (edaspidi *seisukohad*) ning taotluse riigitee ristumiskoha rekonstrueerimistingimuste väljastamiseks.

Käesolevaga vastame Teie selgitustaotlusele ning lisan edastame nõuded riigiteede ristumiskohtade ehitamiseks.

Oma kirjas tõite välja, et meie pädevus detailplaneeringu menetluses on sätestatud PlanS § 133 lg-s 1 ning § 127 lg-s 1 ja rõhutasite korduvalt, et huvitatud isiku (Väraska Originaal AS) hinnangul nõuame haldusorganina detailplaneeringu realiseerimist detailplaneeringu menetlemise käigus ning sellest tulenevalt on meie tegevus üheselt õigusvastane. Mõõname, et meie seisukohti võib tõlgendada kui nõuet realiseerida detailplaneeringuga kavandatavaid tegevusi detailplaneeringu menetlemise käigus, kuid juhime tähelepanu, et olukorras, kus meie huvisid puudutavad detailplaneeringuga kavandatavad tegevused on tänaseks päevaks juba ellu viidud, ei ole huvitatud isiku tõlgendus asjakohane. Omavoliliselt ning ebaseaduslikult on huvitatud isik tänaseks päevaks juba realiseerinud tegevused, mida detailplaneeringuga alles kavandatakse. Käesoleval hetkel Pikk tn 33 kinnistul realiseeritud tegevused (olemasoleva ristumiskoha rekonstrueerimine ning riigiteega külgneva parkla rajamine) on loonud olukorra, kus meil on riigitee omanikuna tekkinud õigus algatada riiklik järelevalvemenetlus ebaseaduslike rajatiste seadustamiseks ja/või likvideerimiseks. Vältimaks huvitatud isikule üleliigseid kulutusi ja ebameeldivusi (HMS § 5 lg 2), oleme kaalunud riikliku järelevalvemenetluse algatamist, kuid oleme pannud selle hetkel ootele heas usus, et huvitatud isik on valmis ebaseaduslikud ehitised seadustama käimasoleva detailplaneeringu menetluse käigus. Kuna riikliku järelevalvemenetluse eeldatav tulemus on kas omavolilise ehitustegevuse likvideerimine või seadustamine, siis leiame, et detailplaneeringu menetlus on tasandi (ehitusõiguse, ehitiste asukohtade, maakasutus- ja ehitustingimuste määramine) ja fookuse (ruumiline terviklahendus) poolest kohasem (sh paindlikum) kujunenud olukorra lahendamiseks kui objektipõhiselt toimuv järelevalvemenetlus. Kui huvitatud isik ei näita ka edaspidi üles valmisolekut riigiteele põhjustatud ohtude operatiivseks kõrvaldamiseks, siis paraku tuleb meil algatada rööpselt järelevalvemenetlus.

Siinkohal juhime ka tähelepanu, et Maanteeamet Transpordiameti õiguseellasena väljastas seisukohad Pikk tn 33 ja Pikk tn 52 kinnistute detailplaneeringu koostamiseks 23.12.2019 kirjaga

nr 15-2/19/55575-2 ning planeeringu menetlemise käigus ei käsitletud kordagi käesoleva detailplaneeringuga kavandatavaid tegevusi (täiendava riigitee ristumiskoha ning riigiteega külgneva parkla rajamine) . Setomaa Vallavolikogu 31.03.2022 otsusega nr 5 kehtestati osaliselt Pikk tn 33 ja Pikk tn 52 detailplaneering, planeering jäeti kehtestamata POS 1 ehk Pikk tn 33 katastriüksuse osas. Järgnevalt on asutud koostama käesolevat detailplaneeringut, mille käigus ei ole meie käest taotletud täiendavaid seisukohti planeeringu koostamiseks ega mh küsitud meie seisukohta, arvamust ega ettepanekuid ebaseaduslike rajatiste seadustamiseks detailplaneeringu koostamise raames enne, kui alles planeeringu avalikustamisel.

Huvitatud isiku senist tegutsemist arvesse võttes puudub meil kahjuks alus eeldada, et huvitatud isik kavatses koostamisel oleva detailplaneeringu realiseerida ning sellest tulenevalt ei saa me nõustuda detailplaneeringu tavapärase menetlusega, kus anname sisendina oma tingimused, millega planeeringus arvestatakse. Esiteks on liiklusohut omavolilise tegevuse tõttu reaalne (piiratud nähtavus manöövritel, manöövrите halb tajutavus teiste liiklejate poolt, nõuetele mittevastavad nurgad ja kalded jne) ja eeldab operatiivset lahendust. Teiseks puudub meil kindlus, et kõnealune detailplaneering üldse kehtestatakse (väljavõte Teie kirjast: /.../ isegi juhul, kui detailplaneering kehtestatakse /..). Samuti puudub meil kindlus, et huvitatud isik kavatses selle ka realiseerida, arvestades, et ta on käesolevaks hetkeks selle sisuliselt juba realiseerinud. Väljavõte Teie kirjast: /.../ Detailplaneering on õiguslikult siduvuselt eripärane haldusakt, mis ühelt poolt ei kohusta kedagi otseselt detailplaneeringus ettenähtut realiseerima, kuid sätestab piirid ja nõuded olukorraks, kus huvitatud isik soovib detailplaneeringut realiseerida.

Järgnevalt edastame oma seisukoha, kuidas käsitleda planeeringus meid puudutavaid teemasid (Teie kirja p 11).

1. Riigitee nr 18178 km 1,656-1,669 rajatud kärekviviga kaetud parkla seadustamiseks detailplaneeringu menetluse raames: kavandada parklale juurdepääsu tagamiseks uus ristumiskoht riigitee ca km 1,656 vastavalt käesoleva kirja lisas olevatele nõuetele (sh oleme lisas selgitanud nõuete esitamise õiguslikku alust). Planeeringu põhijoonisele kanda ristumiskoha ruumivajadus (st raadiused ning juurdepääsutee laius), ning markeerida kavandatava ristumiskoha kaugus riigitee km 1,641 olemasolevast ristumiskohast (vt lisa p 1). Planeeringus käsitleda likvideeritavana riigitee alusele maaüksusele rajatud parkimisala osa. Parkimisala peab terves ulatuses asuma väljaspool riigitee alust maaüksust ning juurdepääs parkimisalale peab olema võimalik vaid kavandatavalt ristumiskohalt, st juurdepääs parkimisalale kogu riigiteega külgeva perimeetri ulatuses peab olema väljaspool ristumiskohta füüsiliselt välistatud. Planeeringu põhijoonisele ning seletuskirja sobivasse kohta lisada märkus, et riigitee ristumiskoht rajatakse vastavalt Transpordiameti ja huvitatud isiku vahel sõlmitud ristumiskoha ehitamise lepingule.
2. Riigitee nr 18178 km 1,641 olemasolev ristumiskoht kujutada planeeringus selle hetkel olemasoleval kujul. Planeeringu põhijoonisele ning seletuskirja sobivasse kohta lisada märkus, et riigitee ristumiskoht rekonstrueeritakse vastavalt meie ja huvitatud isiku vahel sõlmitud ristumiskoha ehitamise lepingule. (Ristumiskoha ehitamise leping annab õiguse ristumiskoha ehitamiseks viie aasta jooksul.)
3. Meil ei ole vastuväiteid, kui huvitatud isik likvideerib esimesel võimalusel riigitee alusele maaüksusele istutatud haljastuse (Teie kirja p 14). Teostatud tööde järgselt esitada meile fotod tehtud töödest [maantee@transpordiamet.ee](mailto:maantee@transpordiamet.ee). Sellisel juhul palume korrigeerida vastavalt detailplaneeringut, sest haljastuse likvideerimist ei ole vaja käsitleda enam detailplaneeringus ega selle kooskõlastamisel.

Kokkuvõttes jääme oma varasemalt edastatud seisukohtade juurde, et antud olukorras, kus detailplaneeringuga kavandatavad tegevused on planeeringu menetlemise ajaks juba realiseeritud, oleme valmis kooskõlastama planeeringu pärast seda, kui huvitatud isik on likvideerinud riigitee alusele maaüksusele rajatud haljastuse ning oleme sõlminud huvitatud isikuga riigitee ristumiskohtade ehitamise lepingu (riigitee nr 18178 km 1,641 ristumiskoha rekonstrueerimiseks

ning riigitee nr 18178 ca km 1,656 ristumiskoha ehitamiseks). Nii saame planeeringu kooskõlastada veendumusega, et juurdepääsu lahendus on nõuetekohane ja elluviidav.

Lugupidamisega

(allkirjastatud digitaalselt)

Marek Lind

juhtivspetsialist

planeerimise osakonna kooskõlastuste üksus

## Lisa: Riigitee nr 18178 km 1,641 ja km 1,656 ristumiskohtade ehitamise nõuded

Olete taotlenud nõuded riigitee nr 18178 Värskas-Ulitina (edaspidi *riigitee*) km 1,641 ristumiskoha rekonstrueerimiseks. Täiendavalt väljastame nõuded riigitee ca km 1,656 ristumiskoha ühendamiseks riigiteega. Ristumiskohtadelt tagatakse juurdepääs Pikk tn 33 katastriüksusele (tunnus 73201:001:1614, sihtotstarve ärimaa 100%), mis asub Värskas alevikus Võru maakonnas. Esitame nõuded projektile EhS § 99 lg 3 ja liiklusseaduse § 5<sup>2</sup> lg 3 alusel tulenevalt järgmistest asjaoludest.

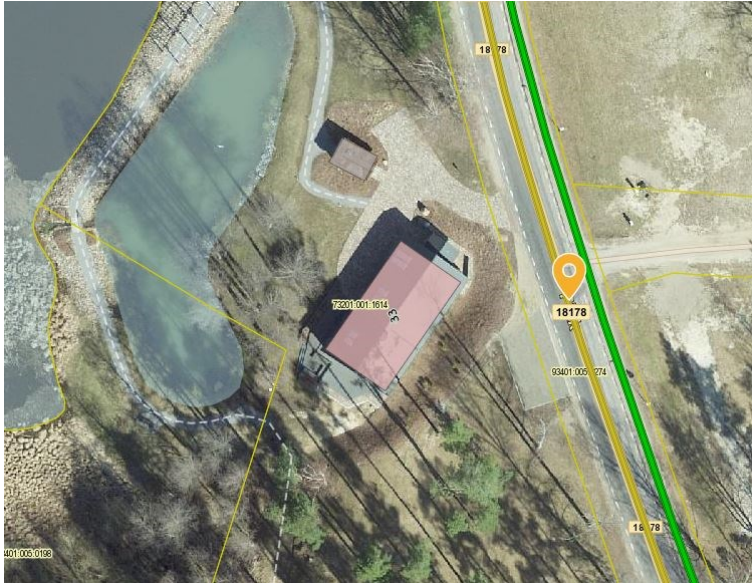
1. Toimunud on ristumiskoha kasutusviisi muutmine. Olemasolev ristumiskoht (sh materjalid, mõõdud, konstruktsioon, tehnoloogia) ei sobi kavandatava maakasutuse ja ehitiste teenindamiseks, mida kinnitab asjaolu, et huvitatud isik on selle omavoliliselt ümber ehitanud.
2. Avalikult kasutatava tee omanik peab hoolitsema tee ohutuse eest.
3. On proportsionaalne, et tee omanik määrab tulenevalt eeltoodust EhS § 99 lg 3 alusel nõuded ristumiskoha rekonstrueerimise projekti koostamiseks (sh nõuded materjalidele, mõõtudele, konstruktsioonile, tehnoloogiale).

Võttes aluseks ehitusseadustiku (edaspidi EhS) § 99 lg 3, määrame järgmised nõuded ristumiskohtade ühendamiseks riigiteega.

1. Rekonstrueeritav ristumiskoht asub riigitee km 1,641 (Joonis 1) ning kavandatav ristumiskoht asub riigitee ca km 1,656 (Joonis 2), ristumiskohtade omavaheline kaugus peab olema vähemalt 10 m. Projektiga täpsustada ristumiskohtade omavahelised kaugused lähtudes põhimõttest, et ristumiskohtade vahelist kaugust arvestatakse ühe ristumiskoha lõpp-punktist järgmise ristumiskoha alguspunktini. Ristumiskoha lõpp- ja alguspunktiks loetakse kohta, kus lõpeb või algab ristumiskoha äärmine geomeetriline element (pöördkõver).

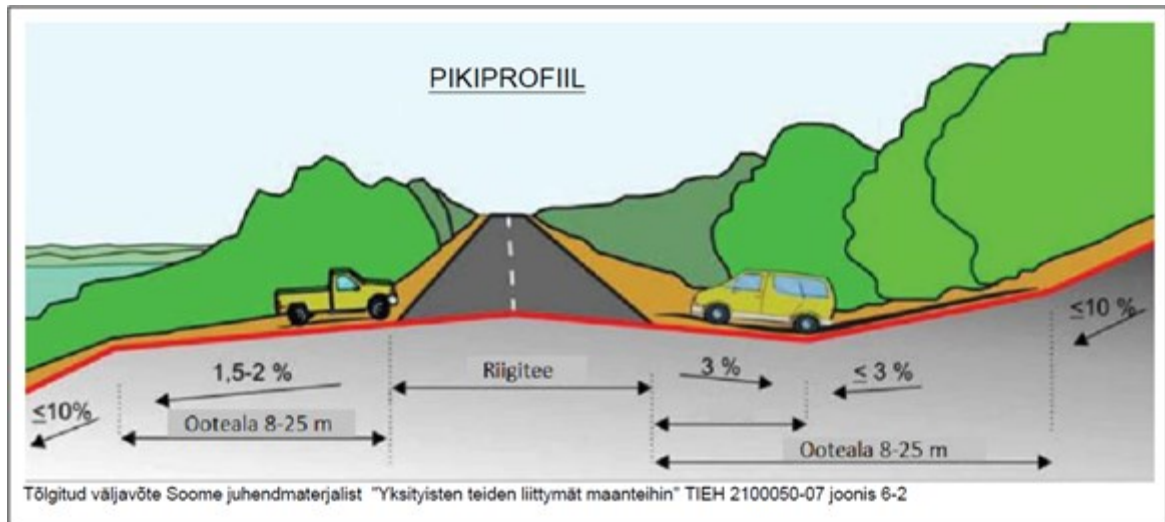


Joonis 1. Riigitee km 18178 km 1,641 rekonstrueeritav ristumiskoht, väljavõte Maa-ameti kaardirakendusest



Joonis 2. Riigitee km 18178 ca km 1,656 kavandatav ristumiskoht, väljavõte Maa-ameti kaardirakendusest

2. Ristumiskohtade ehitamiseks tuleb koostada tee ehitusprojekt (edaspidi *projekt*) põhiprojekti staadiumis vastavalt majandus- ja taristuministri 09.01.2020 [määrusele nr 2](#) „Tee ehitusprojektile esitatavad nõuded“.
3. Projekti koostaval ettevõtjal ja/või isikul peab olema EhS kohane pädevus.
4. Projekti koostamisel juhendada kehtivatest seadustest, normdokumentidest, standarditest ja meie [juhenditest](#), sh majandus- ja taristuministri 05.08.2015 määruse nr 106 „Tee projekteerimise normid“ lisast „Maanteede projekteerimismid“ (edaspidi *normid*).
5. Projekteerimisel võtta aluseks Teeregistri andmed ning projekteerimise lähtetase rahuldav.
6. Ristumiskohad tuleb siduda riigitee (nr ja nimi) kilometraažiga ning kajastada projekti tiitellehel ja joonistel.
7. Seletuskirjas ja joonistel käsitleda riigitee kaitsevööndit vastavalt EhS § 71 lg 2 ning kasutada [riikliku teeregistri](#) kohaseid teede numbreid ja nimetusi.
8. Teostada projekti koostamiseks vajalikud geodeetilised uuringud vastavalt majandus- ja taristuministri 14.04.2016 [määrusele nr 34](#) „Topo-geodeetilisele uuringule ja teostusmõõdistusele esitatavad nõuded“. Lisaks määruses toodule arvestada järgnevaga.
  - 8.1. Riigitee mõõdistada vastavalt Maanteeameti peadirektori 13.05.2008 käskkirjaga nr 102 kinnitatud nõuetele „Täiendavad nõuded topo-geodeetilistele uurimistödele teede projekteerimisel“.
  - 8.2. Mõõdistada minimaalselt 20 m raadiuses riigitee teljest nii rekonstrueeritava kui ka kavandatava ristumiskoha asukohal.
  - 8.3. Mõõdistusala ja uuringud peavad olema piisavad projekti koostamiseks ja kontrollimiseks.
  - 8.4. Projekti kooskõlastamiseks esitamise hetkel peab olema geodeetilise mõõdistuse sh kooskõlastuste vanus kuni üks aasta.
9. Ristumiskohtade plaanilahenduse koostamisel lähtuda meie [tüüpjoonise I](#) põhimõtetest. Pöörderaadiused määrata liikluskoosseisu kõige ebasoodsama sõiduki pöördekoridoride järgi. Kujutada pöördekoridorid joonistel.
10. Ristumiskohad projekteerida riigiteega võimalikult täisnurga all. Ristumiskohtade pikikalded määrata vastavalt alltoodud joonise põhimõtetele arvestusega, et riigitee alusele maale sademevee juhtimine ei ole lubatud.



Joonis 3. Ristumiskoha piki kallete kujundamine

11. Projekteerida tolmuva kate vähemalt riigitee aluse maa ulatuses.
12. Koostada ristlõige ristumiskohtade iseloomulikest kohtadest. Esitada katendi konstruktsioon.
13. Esitada projekti koosseisus minimaalsed kvaliteedinõuded materjalidele.
14. Ristumiskohtade projekteeritud vertikaallahendus tuleb kokku viia riigitee oleva vertikaallahendusega nii, et tagatud oleks sademevee ärajuhtimine riigitee kattelt, muldkehast ja riigitee aluselt maalt. Vajadusel projekteerida sademevee ärajuhtimiseks ristumiskoha muldkehasse trüüp ja rajada/ puhastada kraavid äravoolu tagamiseks. Trüübi vajadust või vajaduse puudumist tuleb selgitada seletuskirjas.
15. Kanda joonisele juhendi „[Ristmike vahekauguse ja nähtavusala määramine](#)“ kohased ristumiskohtade nähtavuskolmnurgad, kus ei tohi paikneda nähtavust piiravaid takistusi. Vajadusel näha ette metsa, võsa, heki, aia vm rajatise likvideerimine vastavalt EhS § 72 lõikele 2.
16. Lahendada ristumiskohtade liikluskorraldus. Projektil näidata olemasolevad, likvideeritavad, projekteeritud liikluskorraldusvahendid.
17. Näha ette tööde teostamise järgselt riigiteega külgneva ala korrastamine. Seletuskirjas kirjeldada riigitee katte, muldkeha nõlvuse, teepeenarde ja haljastuse taastamine.
18. Projekt esitada kooskõlastamiseks/arvamuse avaldamiseks riigitee alusel maaüksusel paiknevate tehnovõrkude valdajatele, kõikidele puudutatud isikutele ja ametiasutustele (näiteks Keskkonnaamet), kelle seatavad tingimused võivad mõjutada ristumiskoha asukohta või lahendust.
19. Kui ristumiskohtadele projekteeritakse valgustus, ei tohi see pimestada ega häirida riigiteel liiklejaid. Valgustuse projekteerimisel lähtuda kehtivatest standarditest ja Maanteeameti peadirektori 23.12.2014.a käskkirjaga nr 0340 kinnitatud „[Riigimaanteede valgustamise juhise](#)st“.
20. Kõik ristumiskohtade projekteerimise ja ehitamisega seotud kulud kannab huvitatud isik.
21. Me ei tee haldusmenetluse mahus põhiprojektile ekspertiisi ega vastuta projekti võimalike puuduste eest riigitee alusel maal ja kaitsevööndis.
22. Ristumiskoht kuulub riigitee koosseisu ning riigitee aluse maa ulatuses täidab omaniku ülesandeid Transpordiamet.
23. Palume projekteerijal esitada projekt meile kooskõlastamiseks [maantee@transpordiamet.ee](mailto:maantee@transpordiamet.ee). Projekti kooskõlastuse vormistame ristumiskoha ehitamise lepinguna, mille sõlmime huvitatud isikuga (Pikk tn 33 kinnistu omanik).

Ülaltoodud nõuded on projekti lahutamatu osa, mis kehtivad **kaks** aastat väljastamise kuupäevast. Tähtaja möödumisel tuleb taotleda uued nõuded.

Tuuli Tsahkna  
58073001, Tuuli.Tsahkna@transpordiamet.ee